

# ИНСТРУКЦИЯ ПО ЭКСПЛУАТАЦИИ



Стиральная машина Eurosova 1000



**ИНСТРУКЦИЯ ПО ЭКСПЛУАТАЦИИ****Содержание.****Установка:**

Описание машины	3
Указания по безопасности	4
Удаление транспортных крепежей	4
Установка и подключение	5
Установка под раковину	6

**Использование:**

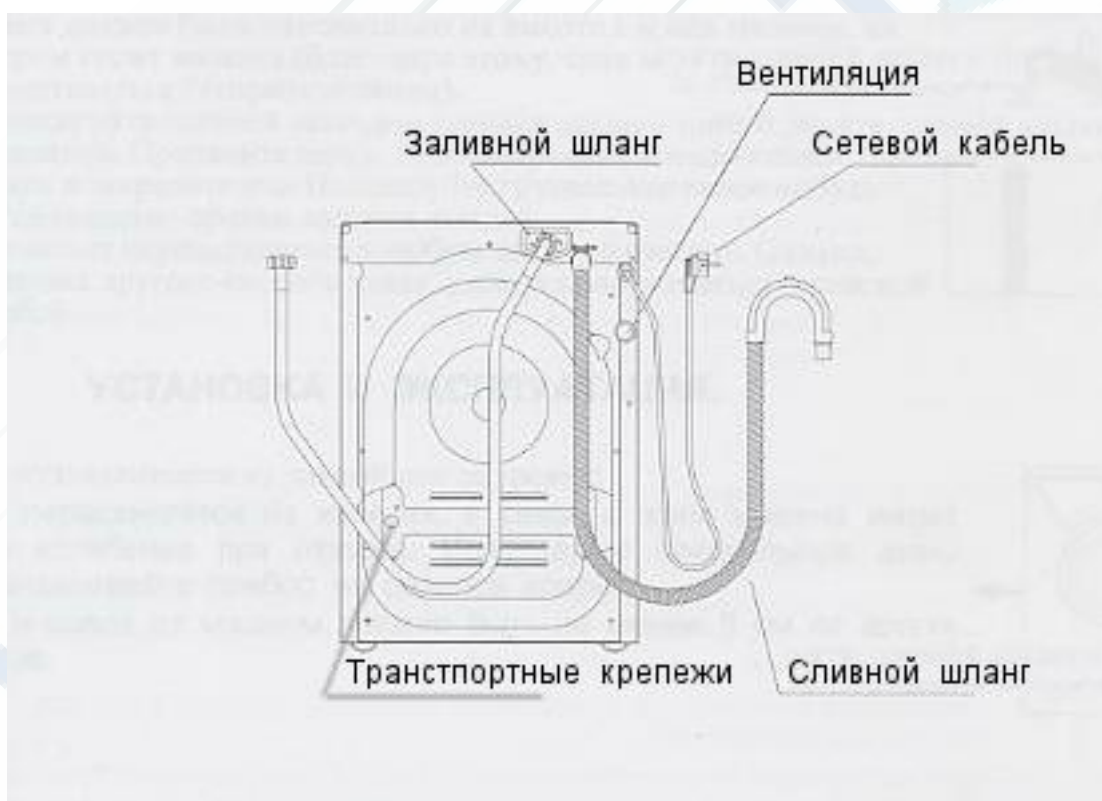
Выбор программы	7
Так Вы установите программу	8
Дозировка стирального порошка	9
Сортировка белья	10
Пример программы	10

**Очистка и уход:**

Указания по уходу	11
Удаление известкового налета	11
Очистка фильтра заливного шланга	11

**Общее:**

Устранение повреждений	12
Аварийная открытие	12
Аварийная разгрузка	12
Очистка сливного насоса	12
Возможные неисправности	13
Гарантийные обязательства	15
Полезные советы	16

**ИНСТРУКЦИЯ ПО ЭКСПЛУАТАЦИИ****Описание машины.**

## ИНСТРУКЦИЯ ПО ЭКСПЛУАТАЦИИ

### Указания по безопасности.

#### Внимание:

- Удалите транспортные крепежи.
- Перед использованием машины внимательно прочитайте инструкцию.
- Машина применяется для стирки белья из любых материалов с учетом символьных обозначений по уходу за ним, должна быть защищена от некорректного использования.

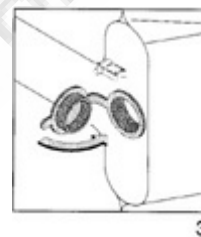
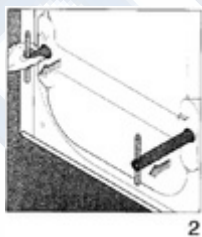
#### Внимание:

- Во время стирки следите за машиной.
- Конструкцию данной машины нельзя изменять никоим образом.
- После каждого использования тщательно перекрыть подачу воды.
- Кнопка открывания двери срабатывает приблизительно через 2 минуты после окончания стирки.

### Удаление транспортных крепежей.

Перед использованием обязательно удалите транспортные крепежи. Выключите прибор из розетки!

- Откройте дверь машины, рукой поверните барабан сначала направо до щелчка, затем налево опять до щелчка. Если после этого барабан вращается свободно, то транспортные крепежи удалены.
- Машину можно транспортировать только в вертикальном положении.



## ИНСТРУКЦИЯ ПО ЭКСПЛУАТАЦИИ

### Установка.

#### Подключение.

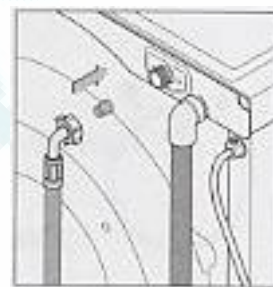
- Сеть переменного тока 220-230 В / 50 Гц.
- Подключение 2,2 кВт – предохранитель 10А.
- Стиральная машина должна быть заземлена.

#### Открытие двери для выемки шлангов.

- Включить машину в сеть.
- Поставить основной выключатель в положение «Дверь».

#### Подключение воды.

- Машина подключается только к холодной воде.
- Поставляемый вместе с машиной заливной шланг накрутить на кран и на резьбу на обратной стороне машины.
- Давление воды должно быть от 0.5 до 10 бар. При наличии более высокого давления воды необходимо установить вентиль понижения давления. Обращайте внимание на рекомендации эксплуатационных служб.
- Следите за уплотнителями!



#### Сток воды.

- Сливной шланг должен укладываться без перегибов.
- Сливной шланг свешивается через край раковины или ванны. Изгиб шланга должен быть максимально на высоте 1 м над уровнем, на котором стоит машина (благодаря этому, слив может осуществляться беспрепятственно).
- Зафиксируйте сливной шланг с помощью приложенного держателя для шланга. Протяните держатель до середины колена сливного шланга и закрепите его. Используйте грузило или какое-нибудь другое средство против падения шланга.
- Слив может осуществляться в любую сливную систему. Однако, установка другого способа слива должна производиться сервисной службой.



#### Установка и эксплуатация.

- Машина устанавливается на абсолютно ровный пол.
- Специальная установка ножек не нужна.
- Если данное покрытие пола требует дополнительной регулировки высоты ножек, то делайте это следующим образом:
  - по необходимости регулируется одна или обе ножки, открутите контргайки.
  - После выравнивания контргайки снова закручиваются.
- Открыть водопроводный кран и проверить сток воды.

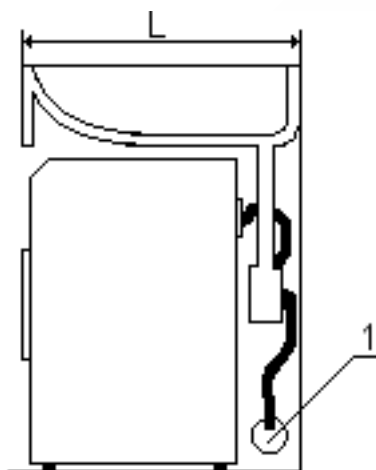
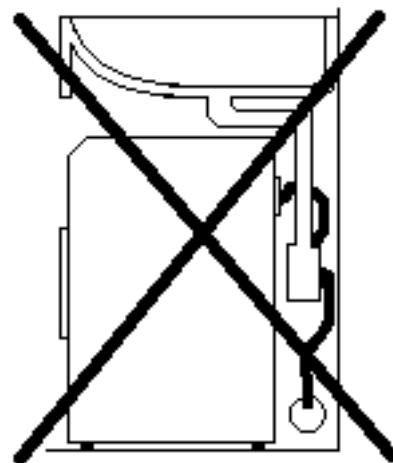




**ИНСТРУКЦИЯ ПО ЭКСПЛУАТАЦИИ****Установка стиральной машины под раковину.**

Стиральные машины можно устанавливать под раковину при соблюдении следующих условий:

- В целях защиты стиральной машины от попадания воды она должна быть полностью прикрыта раковиной, как зонтиком.
- Ширина **L** раковины должна быть не менее 580 мм в случае наличия канализационной трубы **1** и не менее 500 мм, в случае отсутствия трубы.
- Не рекомендуется располагать сливную патрубку раковины над стиральной машиной.
- В случае неправильной установки стиральной машины сервис имеет право отказаться от гарантийных обязательств.

**Чертеж правильно****Чертеж неправильно**

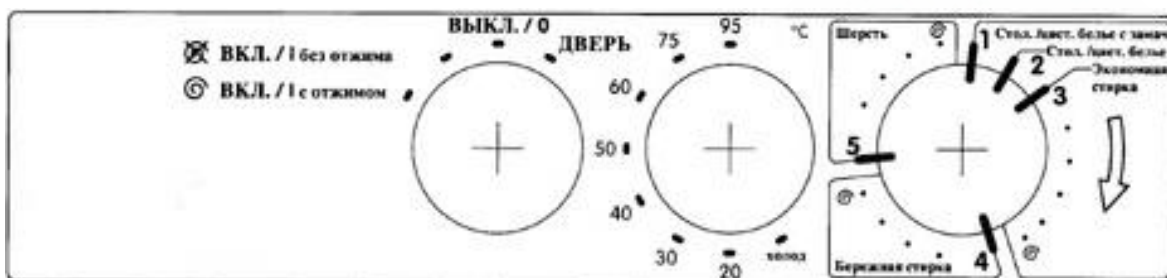
Рекомендуется устанавливать стиральные машины под специально разработанные раковины семейства **Кувшинка™**.

**Внимание!**

- Все время необходимо заботиться о правильном использовании шлангов, т.к. любое изменение конструкции отрицательно влияет на работу прибора.
- Стиральную машину устанавливать в теплой комнате.
- За все возникающие повреждения, связанные с неправильным использованием или неправомерным уходом, ответственность несет владелец машины.

# ИНСТРУКЦИЯ ПО ЭКСПЛУАТАЦИИ

## Выбор программ



### Основной выключатель.

- С помощью него Вы можете осуществлять стирку как режимом отжима, так и без него.



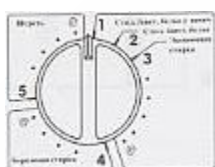
ВКЛ, с отжимом количество оборотов при отжиге составляет 1000 об/мин.



ВКЛ, без отжима отжим в конце стирки не включается. Имеются промежуточные отжимы после каждого полоскания. Скорость промежуточного отжима 500 об/мин.

### Переключатель программ.

С помощью программатора Вы можете установить следующие программы:



- |  |               |
|--|---------------|
| 1 Стирка постельного / цветного белья с замачиванием   | 40°-95° С     |
| 2 Стирка постельного / цветного белья без замачивания  | 40°-95° С     |
| 3 Стирка белья, не требующего особого ухода            | холод – 60° С |
| 4 Стирка тонкого белья / гардин с высоким уровнем воды | холод – 40° С |
| 5 Стирка шерсти  | холод – 40° С |

### Регулятор температуры.

- С помощью данного регулятора Вы можете установить любой температурный режим от холодной воды до 95° С.
- Обращайте внимание на символные обозначения для ухода за Ваших вещах. Наши данные об устанавливаемой температуре являются лишь направляющими.
- Обращайте внимание на правильную установку температуры для выбранной программы.
- Автоматическое ограничение температуры в программах стирки шерсти (5) на 40° С и тонкого белья (4) на 60° С дает дополнительную гарантию в независимости от установленной температуры.
- Для слегка загрязненного белья нет необходимости устанавливать высокую температуру стирки, так как необходимый эффект можно достигнуть и при невысокой температуре. Это даст Вам дополнительную экономию электроэнергии.



### Внимание!

После каждой стирки поворачивайте основной выключатель в положение «ВЫКЛ».

- Основной выключатель необходим также для открытия двери. Чтобы открыть дверь, его нужно повернуть в положение «ДВЕРЬ». Благодаря наличию импульсного автоматического возврата основной выключатель после отжатия вернется в положение «ВЫКЛ». Из соображений безопасности дверь откроется только приблизительно через 1 мин. После окончания программы.

**ИНСТРУКЦИЯ ПО ЭКСПЛУАТАЦИИ****Так Вы установите программу**

- **Постельное и цветное белье с замачиванием \* ИНТЕНСИВНАЯ \* 40°-95° С**
- Программатор поставить в положение 1
- Регулятор температуры на 40°-95° С
- Основной выключатель устанавливается в положение «ВКЛ, с отжимом» или «ВКЛ, без отжима»

**Указание:**

Белье средней степени загрязненности должно стираться без предварительного замачивания. Вы экономите при этом, не теряя в качестве стирки, воду, моющие средства и электроэнергию.

- **Постельное и цветное белье без замачивания \* НОРМАЛЬНАЯ \* 40°-95° С**
- Программатор поставить в положение 2
- Регулятор температуры на 40°-95° С
- Основной выключатель устанавливается в положение «ВКЛ, с отжимом» или «ВКЛ, без отжима»
- **Программа стирки белья, не требующего особого ухода \* до 60° С**
- Программатор поставить в положение 3
- Температура устанавливается не выше 40° С (Автоматическое ограничение 60°С)
- Основной выключатель устанавливается в положение «ВКЛ, с отжимом» или «ВКЛ, без отжима»
- **Программа стирки тонкого белья / гардин – до 40° С**
- Программатор поставить в положение 4
- Температура устанавливается не выше 40° С
- Основной выключатель устанавливается в положение «ВКЛ, с отжимом» (при этом отжим осуществляется в два этапа: 1 - 500 об/мин., 2 – 1000 об/мин.) или «ВКЛ, без отжима»
- **Программа стирки шерсти \* до 40° С**
- Программатор поставить в положение 5
- Температура устанавливается не выше 40° С
- Основной выключатель устанавливается в положение «ВКЛ, с отжимом» (при этом отжим осуществляется в два этапа: 1 - 500 об/мин., 2 – 1000 об/мин.)



## ИНСТРУКЦИЯ ПО ЭКСПЛУАТАЦИИ

### Дозировка стирального порошка.

Необходимое количество стирального порошка зависит от:

- Размеров и конструкции Вашей машины
- Жесткости воды
- Вида и степени загрязнения
- Количества белья в барабане
- Типа стирального порошка и его марки

Для правильной эксплуатации стиральной машины при стирке используйте стиральные порошки, предназначенные для автоматических стиральных машин.

**Рекомендуемые объемы порошка в расчете на 1 кг сухого белья:**

- |                  |   |
|------------------|---|
| Правая камера II | -1 столовая ложка (режим основной стирки).          |
| Левая камера I   | -0,5 столовой ложки (режим предварительной стирки). |

### Активная защита окружающей среды.

Ваша стиральная машина может экономить до 50% объема моющих средств, т.к.

- Ваша машина оснащена эко-вентилем (это снижает потерю моющих средств из-за смыва)
- Дозировка на упаковках порошка рассчитана обычно на стиральные машины с 5 килограммовой загрузкой.

**(Загрузка данной стиральной машины – 3кг сухого белья)**

#### Камера I

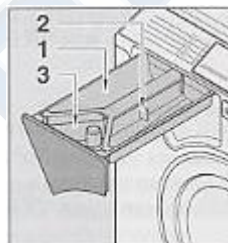
Средство для предварительной стирки

#### Камера II

Основной стиральный порошок

#### Камера III

По необходимости: ополаскиватель



Примечание:

- При жесткости воды II (10-16° dH) имеет смысл применять смягчитель. При жесткости воды I необходимо несколько большее количество моющих средств (мягкая вода 0-10° dH).
- Не требуется ополаскиватель, если белье после стирки будет сушиться в сушильной камере.

**ИНСТРУКЦИЯ ПО ЭКСПЛУАТАЦИИ****Сортировка белья.****Сортируйте Ваше белье:**

- По символьным обозначениям об уходе за вещью
- По степени загрязнения
- По цвету
- Новое белье должно в первый раз стираться отдельно, чтобы избежать окрашивания других вещей.

Используйте допустимое количество заполнения, чтобы экономично стирать. Перегрузки барабана следует избегать, так как вследствие этого снижается степень очистки Вашего белья.

**Пример программ.**

Эти данные являются направляющими для указанного объема загрузки. При снижении загрузки дозировка уменьшается.

	Программа	Температура	Загрузка Мах кг	Время мин	Энергия КВт/ч	Вода л
Сильно загрязненное постельное белье с предварит. стиркой	1	95° C	3	125	1.3	53
Сильно загрязненное цветное белье с предварит. стиркой	1	60° C	3	110	0.8	53
Нормально загрязненное постельное белье	2	95° C	3	115	1.2	48
Нормально загрязненное цветное белье	2	60° C	3	100	0.7	48
Нормально загрязненное белье, Требующее бережной стирки	3	40° C	1.5	60	0.25	35
Тонкое белье / гардины	4	40° C	1.5	45	0.25	30
Шерсть	5	30° C	1	30	0.25	50

## ИНСТРУКЦИЯ ПО ЭКСПЛУАТАЦИИ

### Очистка и уход.

**Внимание:** При всех видах очистки, а также при устранении повреждений предварительно необходимо вынуть сетевой кабель из розетки.

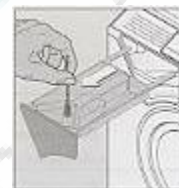
#### Указания по уходу:

Время от времени необходимо производить очистку камеры и лотка для стирального порошка.

- Нажать установочную пружину и вытянуть лоток
- Вымыть лоток и камеру теплой водой
- При вынутой камере проконтролировать, есть ли остаток моющих средств в шахте – при правильной дозировке моющих средств в шахте не должно быть осадка.



- Снять заглушку с сифона и промыть его теплой водой
- Канал для ополаскивателя прочистить с помощью ершика и снова одеть заглушку на втулку (см. рис.)
- Корпус, основные элементы и ручки протереть влажной тряпкой.



#### Удаление известкового налета.

При правильной дозировке моющих средств проведение мероприятий по удалению известкового налета едва ли необходимо.

При необходимости использовать марочные средства с коррозионной защитой для стиральных машин.

#### Очистка фильтра заливного шланга:

- Отключить воду и отвинтить заливной шланг от машины.
- Вынуть фильтр и очистить.
- Вставить фильтр.
- Завинтить заливной шланг и проверить уплотнитель.



## ИНСТРУКЦИЯ ПО ЭКСПЛУАТАЦИИ

### Устранение повреждений

**Внимание:** При всех видах очистки, а также при устранении повреждений предварительно необходимо вынуть сетевой кабель из розетки и перекрыть доступ воды.

#### Аварийное открытие двери:

- Выключить основной выключатель.
- Если вода еще в машине, ее слить (см. Аварийная разгрузка).
- (ОСТОРОЖНО: вода может быть еще горячей!)**
- Барабан должен находиться в спокойном состоянии.
- Под правым верхним крылышком находится кнопка открытия двери. Нажать ее с помощью шариковой ручки.
- Дверь откроется.



#### Аварийная разгрузка:

- Подставить емкость для слива воды.
- Крышку с отверстия снять с помощью монеты.
- Развернуть шланг и дать стечь воде.
- Затем сложить шланг обратно в отверстие.
- Закрыть крышку.



**Внимание:** Очистка камеры сливного насоса необходима только в случае его повреждения.

#### Очистка камеры сливного насоса:

Открыть камеру сливного насоса (машина должна быть пустой)

- Нажать ручку (рис. 1)
- Повернуть на 45° налево (рис. 2)
- Еще раз надавить и повернуть еще на 45° налево.



- Вынуть вставку для посторонних предметов и очистить (рис. 3)
- Для закрытия фильтра сливного насоса необходимо дважды повернуть направо крышку последнего (повернуть – нажать – повернуть).





**ИНСТРУКЦИЯ ПО ЭКСПЛУАТАЦИИ**

<b>Повреждение</b>	<b>Возможная причина</b>	<b>Устранение</b>
Не вращается барабан, не выполняются функции	<ul style="list-style-type: none"> <li>• Нет подачи электроэнергии</li> <li>• Не выбрана программа</li> <li>• Основной выключатель находится в положении «0»</li> <li>• Не закрыта дверь</li> </ul>	<ul style="list-style-type: none"> <li>• Проверить сетевую кабель и предохранители</li> <li>• Установить программу</li> <li>• Повернуть основной выключатель в положение «ВКЛ, с отжимом» или «ВКЛ, без отжима»</li> <li>• Закрыть дверь</li> </ul>
Машина колеблется, не стоит прочно	<ul style="list-style-type: none"> <li>• Не плотно стоит на полу</li> </ul>	<ul style="list-style-type: none"> <li>• Выровнять машину (смотри «Установка»)</li> </ul>
Нет отжима	<ul style="list-style-type: none"> <li>• Основной выключатель находится в положении «ВКЛ, без отжима»</li> <li>• Белье не распределено</li> </ul>	<ul style="list-style-type: none"> <li>• Повернуть основной выключатель в положение «ВКЛ, с отжимом»</li> <li>• При неправильном положении белья машина автоматически прерывает процесс отжима и на короткое время возвращается обратно к процессу стирки; если после большого количества попыток ей не удастся распределить белье, то она закончит процесс стирки без отжима (вынуть белье, распределить белье, заложить заново и установить программатор в положение «отжим»)</li> </ul>
Моющие средства плохо или совсем не впрыскиваются	<ul style="list-style-type: none"> <li>• Комки порошка в лотке</li> <li>• Неправильная установка программы</li> </ul>	<ul style="list-style-type: none"> <li>• Очистить лоток (стр. 11)</li> <li>• Смотри «Установка программы» (стр. 7-8)</li> </ul>
Ополаскиватель сразу выливается	<ul style="list-style-type: none"> <li>• Слишком много ополаскивателя</li> </ul>	<ul style="list-style-type: none"> <li>• Заливать только до отметки max</li> </ul>
Отделение для ополаскивателя заполнено водой	<ul style="list-style-type: none"> <li>• Забит сифон</li> </ul>	<ul style="list-style-type: none"> <li>• Снять заглушку и очистить сифон (стр. 11)</li> </ul>
Остатки воды на полу	<ul style="list-style-type: none"> <li>• Выход пены из машины</li> <li>• Не закрыта камера для моющих средств</li> <li>• Неплотное соединение шлангов</li> <li>• Неправильно вставлен отсек для посторонних предметов</li> </ul>	<ul style="list-style-type: none"> <li>• Использовать порошок для автоматических стиральных машин с низким пенообразованием</li> <li>• Закрыть камеру</li> <li>• Проверить соединения шлангов</li> <li>• Смотри стр. 12</li> </ul>



**ИНСТРУКЦИЯ ПО ЭКСПЛУАТАЦИИ**

<b>Повреждение</b>	<b>Возможная причина</b>	<b>Устранение</b>
Белье не отстиралось	<ul style="list-style-type: none"><li>• Мало или много моющих средств</li><li>• Неправильно выбрана программа</li><li>• Неправильно выбрана температура</li></ul>	<ul style="list-style-type: none"><li>• Правильная дозировка (стр. 9)</li><li>• Переустановка программы (стр. 7-8)</li><li>• Смотри установку программы (стр. 7-8)</li></ul>
Повреждение белья	<ul style="list-style-type: none"><li>• Посторонний предмет в барабане</li><li>• Стирка с посторонними предметами</li><li>• Поврежденная ткань</li></ul>	<ul style="list-style-type: none"><li>• Проверить барабан</li><li>• Вынуть посторонние предметы</li><li>• Рекламацию производителю ткани</li></ul>
Остаток моющих средств в белье	<ul style="list-style-type: none"><li>• Прерывание подачи воды</li><li>• Попадание моющих средств в канал ополаскивателя</li></ul>	<ul style="list-style-type: none"><li>• Проверить залив воды</li><li>• Очистить камеру для моющих средств (стр. 11)</li></ul>

## ИНСТРУКЦИЯ ПО ЭКСПЛУАТАЦИИ

### Гарантийные обязательства.

1. Настоящие гарантийные обязательства действительны только в том случае, если гарантийный талон правильно заполнен продавцом, в частности, должен быть четко проставлен штамп магазина и указана дата продажи.
2. Гарантия распространяется на любые недостатки (неисправности) изделия, вызванные дефектами производства или материала.
3. Гарантия действительна в течение одного года со дня продажи. Замена неисправных деталей и работы по ремонту в этот период производятся бесплатно.
4. Гарантия не распространяется, если недостатки возникли по следующим причинам:
  - Изделие эксплуатировалось с нарушением правил эксплуатации;
  - Небрежное хранение или неправильная транспортировка изделия;
  - Разборка изделия потребителем или неуполномоченными на то лицами или организациями;
  - Наличие механических повреждений или неправильное использование расходных материалов;
  - Включение изделия в сеть с недопустимыми параметрами;
  - Отложение накипи на нагревательном элементе;
  - Неправильная установка (расходы по исправлению неисправностей в данном случае несет организация, производившая установку);
  - Отложение грязи на водном фильтре;
  - Попадание инородных предметов в рабочий объем;
  - Отложение стирального порошка внутри распределительных трубок и помпы.

**Установку рекомендуется производить в специализированных сервисных центрах!**

## ИНСТРУКЦИЯ ПО ЭКСПЛУАТАЦИИ

### Полезные советы.

- Стиральная машина не должна использоваться для хранения грязного белья. Влажное, грязное белье является благоприятной средой для развития грибов и образования пятен.
- Использование сильноконцентрированных порошковых моющих средств может привести к ухудшению выполаскивания, а также к образованию остатка в камере для моющих средств. В этом случае необходимо четко соблюдать нормы дозировки, указанные на упаковке.
- Современные моющие средства (жидкие или порошковые) могут вызывать при последнем полоскании, а также при отжиме появление пены. Однако, это никоим образом не влияет на качество полоскания.
- После окончания программы стирки на темном белье могут оставаться видимые белые следы от моющих средств. Это не является следствием плохого выполаскивания. Это следствие применения нерастворимых веществ для смягчения воды, входящих в состав современных порошков, не содержащих фосфаты. Возможное решение этой проблемы: вытряхивание и очистка щеткой. Необходимо более тщательно выбирать стиральные порошки, например, использовать жидкие моющие средства.
- Убедительная просьба перед стиркой проверять наличие металлических предметов в подготовленном для стирки белье, таких как металлические кнопки, скрепки и т.д. существует возможность появления постороннего шума при попадании подобных предметов в бак. Устранение подобных дефектов в течение гарантийного срока является платным.
- Проверяйте время от времени ловушку для посторонних предметов. Находящиеся там посторонние предметы, попавшие в машину вместе со стираемым бельем, могут блокировать сливной насос. Также обязательно проверяйте ее перед вызовом сервисной службы.